

<http://www.kachouri.com>

FlashFXP Installation et premiers pas...

Tutoriel réalisé par: Mehdi Kachouri **Ajouté le** 06 Mars 2006

Comment utiliser flashFXP

Introduction à l'installation de FlashFXP

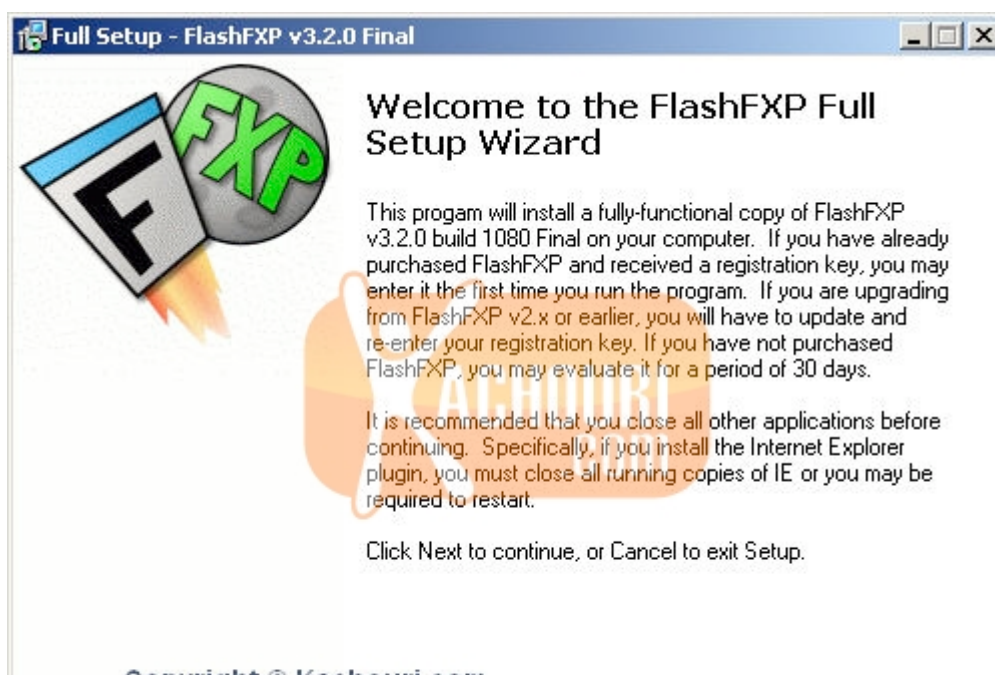
FlashFXP est pour moi un très bon client FTP qui présente la particularité de pouvoir transférer des fichiers de serveur à serveur sans passer par votre poste, ou de transférer des fichiers d'un serveur vers votre poste. Mais FlashFXP est un aussi un client FTP avec les fonctions classiques de téléchargement, il possède aussi plusieurs fonctions qui sont très intéressantes. Ainsi vous aurez plus de facilité à faire des mises à jour de votre site web, le téléchargement de fichiers à partir d'Internet, de se connecter à un FTP tout simplement... Je vous propose de voir les toutes premières choses à savoir pour utiliser ce client FTP et FXP.

Dans un premier temps, vous pourrez aller le télécharger la : <http://www.flashfxp.com/>



1. Installation de FlashFXP

Installation du programme : Lorsque vous cliquez sur "**FlashFXP_32_Setup.exe**", vous aurez cette fenêtre qui apparaîtra :





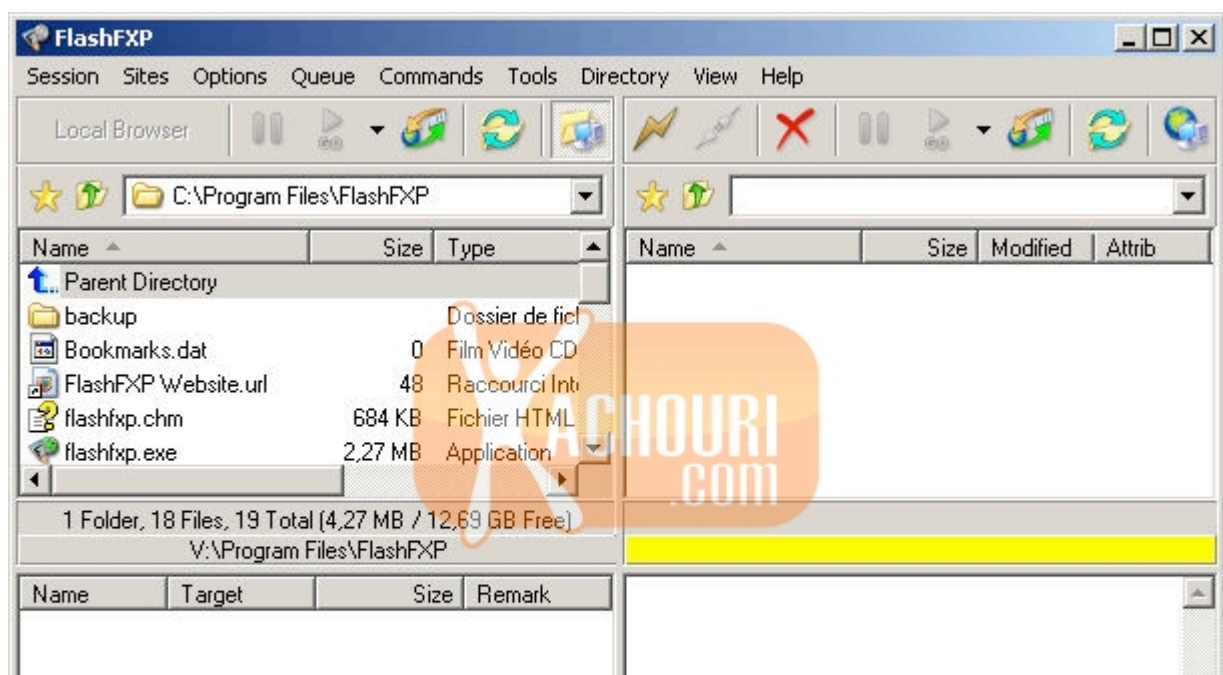
Pour information, nous avons choisi de prendre la version "FlashFXP v3.2", et au moment de ce tutoriel une version en préparation "FlashFXP v3.4" est toujours en version "Bêta". Pas de grande difficulté, il vous suffit de faire "Next" jusqu'à la fin, vous aurez ceci :



Voilà plus qu'à Cliquer sur "Finish" et l'installation est terminée.

2. L'interface de FlashFXP

Les Menus & icônes de FlashFXP. Voici l'interface que vous aurez quand vous cliquerez sur le raccourci qui se trouvera sur votre bureau :

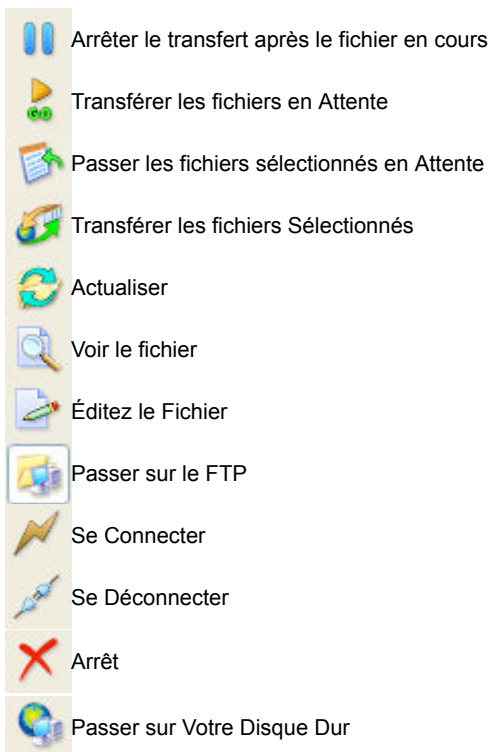




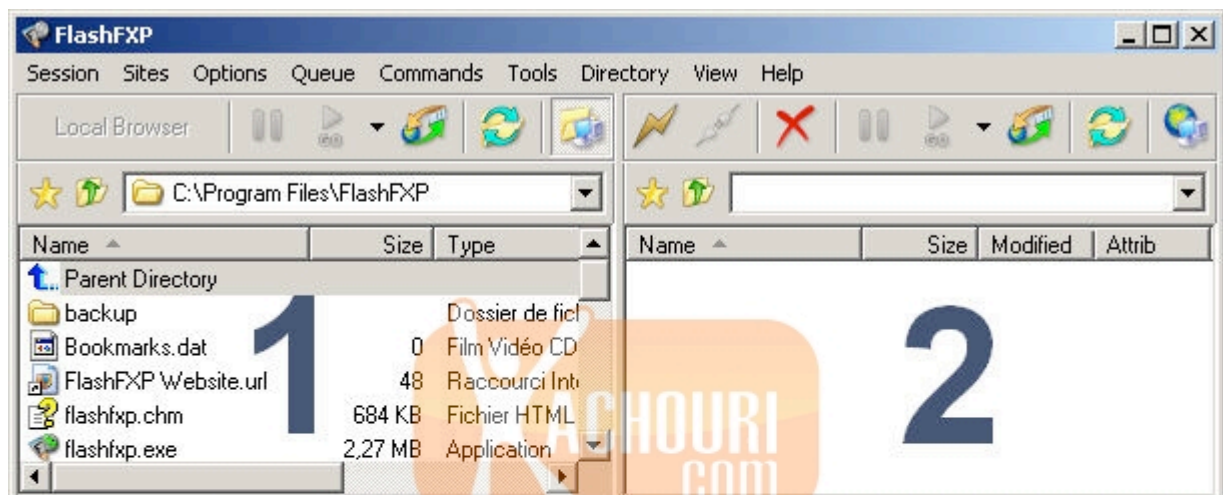
À présent voyons de plus près l'Interface de FlashFXP, La Toolbar (barre d'outils) la voici :



Ci-dessous voici la barre des tâches de FlashFXP (à gauche cela concerne celle du FTP, à droite celle de votre ordinateur, ou vice versa selon les vues que vous avez choisies)



3. Les différentes fenêtres.





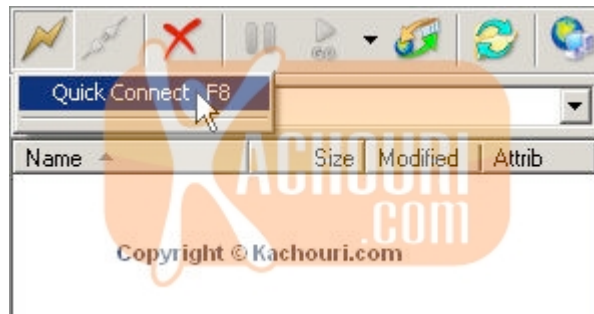
Sur l'image ci-dessus vous avez ces fenêtres paramétrées, mais vous verrez que celles-ci peuvent changer car elle sont modifiables selon l'utilisation et le besoin de FlashFXP, pour notre exemple cela donne ceci :

- 1 : Vous avez votre disque dur, l'accès à vos données personnelles.
- 2 : Dans cette fenêtre, si nous nous connectons à un FTP les dossiers apparaîtront ici
- 3 : Vous aurez la file d'attente de vos fichiers en cours de téléchargement ou d'envoi selon les cas.
- 4 : Dans cette fenêtre, vous aurez les informations concernant les statuts de connections

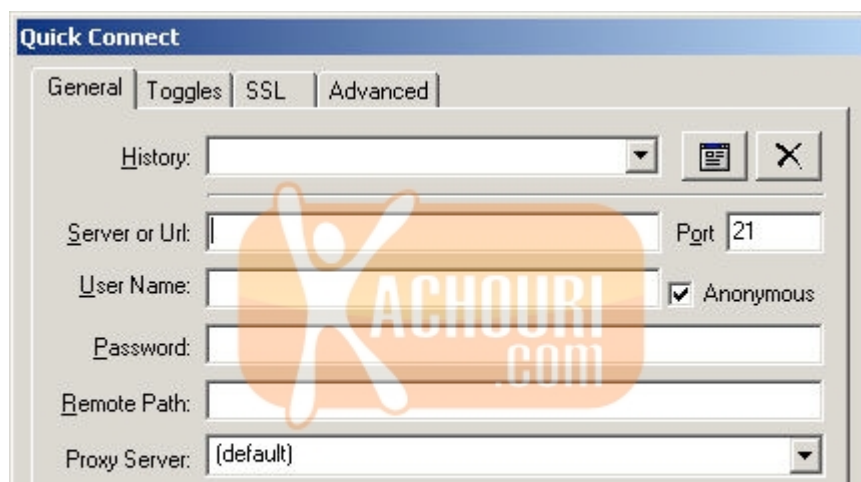
Une fois les fenêtres définies, il ne nous reste plus qu'à tester comment transférer des fichiers avec FlashFXP, voyons cela dans la partie suivante.

4. Transférer ses fichiers avec FlashFXP

Le transfert de fichiers avec FlashFXP, pour cela prenons un exemple simple : un FTP et on va transférer un fichier du nom de "Test.rar" pour notre exemple, nous allons prendre un FTP quelconque pour vous montrer comment on se connecte à un serveur FTP. Avant toute chose, pour se connecter, on va cliquer sur l'icône "Se Connecter" puis sur "Quick Connect", vous aurez ceci :



Ou en cliquant sur la touche "F8" vous y arriverez directement, à savoir ici :





Voici les paramètres détaillés :

"History" : L'historique de vos connexions

"Server or URL" : Entrez les adresses IP ou Url dans cet emplacement, pour pouvoir s'y connecter.

"Port" Rentrez le port du serveur où vous allez vous connecter, par défaut il est sur le port 21.

"User Name" & **"Password"** : Le nom et ou le mot de passe qui seront requis pour une connexion à un serveur privé

"Anonymous" Cette case est cochée par défaut pour toutes les connexions anonymes, pas besoin de compléter les cases **"User Name"** & **"Password"**

"Remote Path" : c'est ici que vous mettez le Path, c'est en quelque sorte le chemin qui vous permet d'aller directement au dossier souhaité.

"Proxy Server" : Si vous utilisez un serveur Proxy pour vous connecter à votre FTP, dans un but d'anonymat ou par obligation à cause de votre configuration réseau.

Passons à présent à l'onglet **"Toggles"**, vous aurez ceci :



"Use passive mode" : A décocher dans le cas où vous voyez ce message :

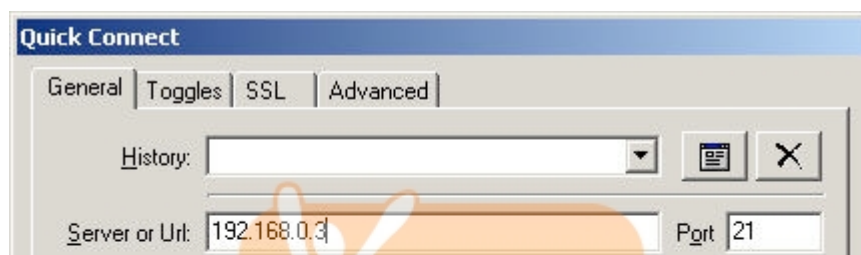
PASV

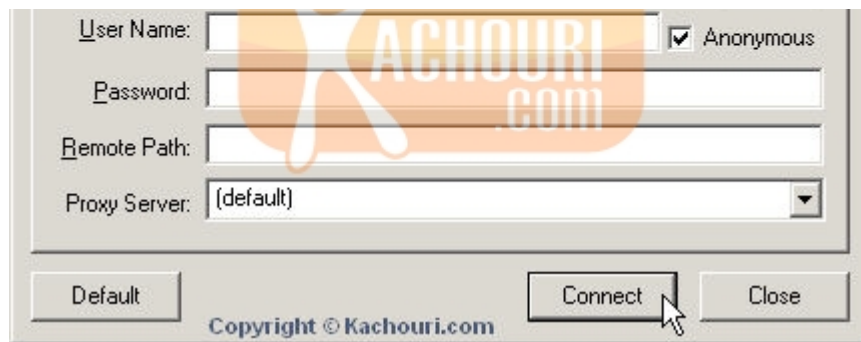
227 Entering Passive Mode (xxx,xxx,x,x,xx,xxx)

Data Socket Error: Connection timed out

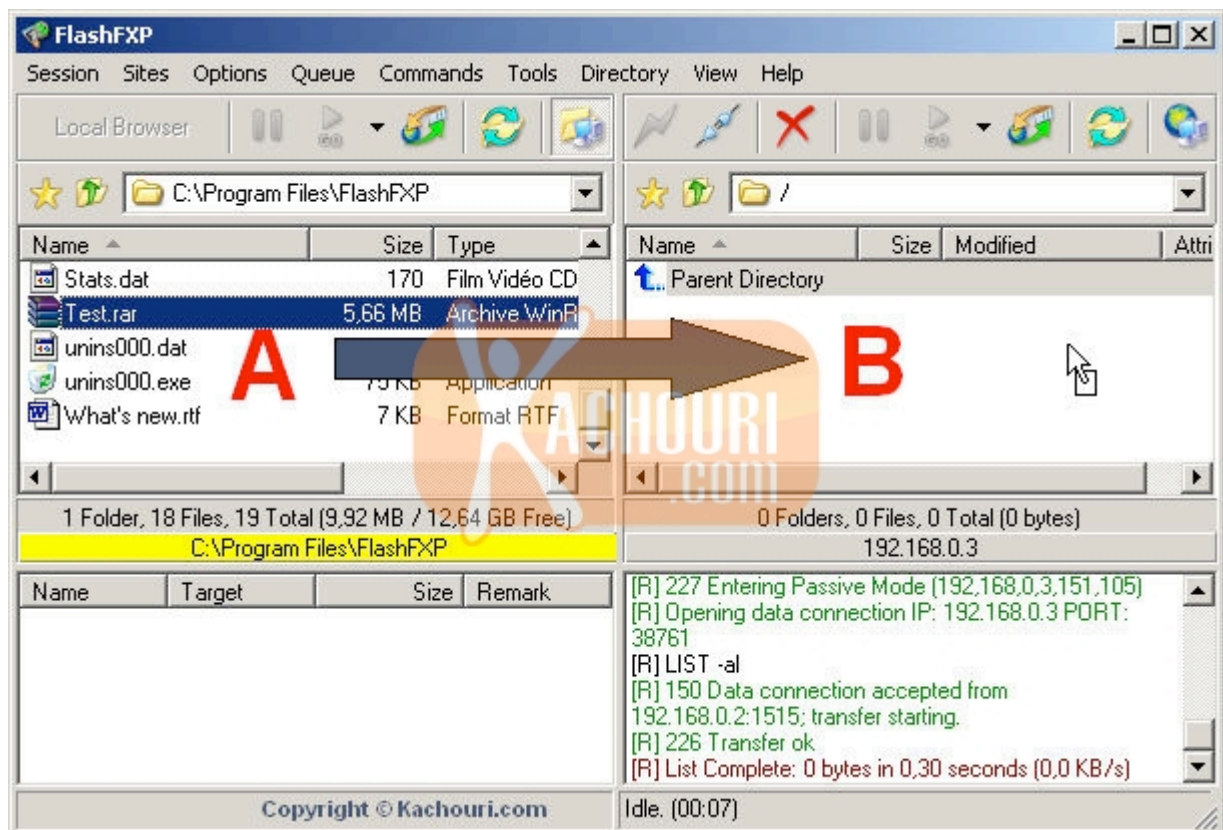
C'est le mode passif qui bloque donc vous décocherez cette case pour accéder au FTP sans aucun problème.

A présent, connectons-nous au FTP **"192.168.0.3"** comme ceci :

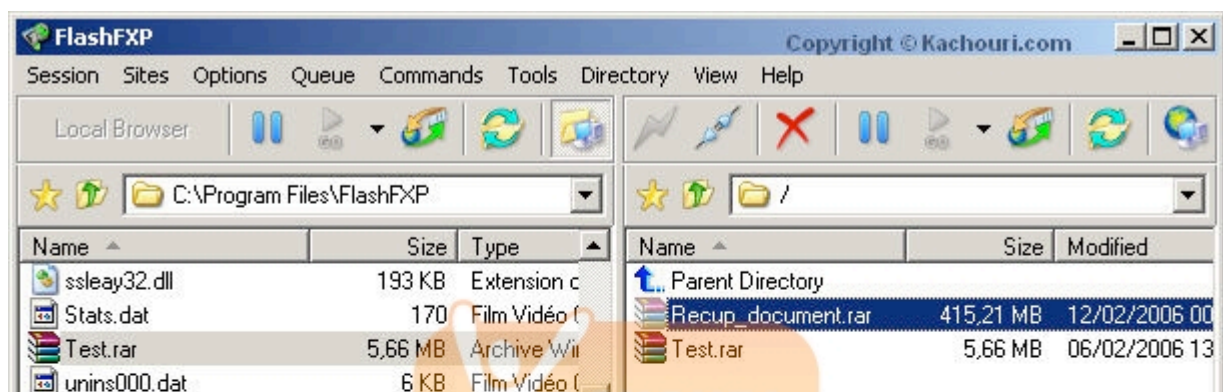


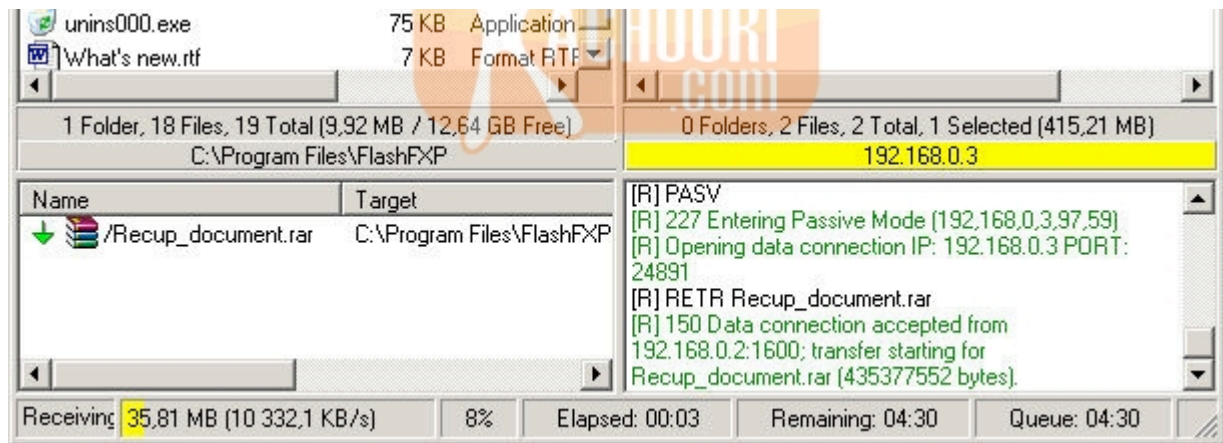


Il ne vous reste plus qu'à cliquer sur "**Connect**" pour se connecter au FTP en question. Par la suite, on va transférer un fichier du nom de "**Test.rar**", il suffira pour cela de cliquer sur le fichier souhaité (**A**) et de le déposer dans la fenêtre du FTP (**B**) en quelque sorte faire un glisser déposer comme ceci :



Et voilà, nous sommes en train de transférer un fichier de notre disque dur vers le FTP "**192.168.0.3**". Que ce soit dans les deux sens (envoyer et recevoir), le principe est le même : faire glisser et déposer le fichier. Je vais vous montrer dans le sens contraire avec cette fois ci mon fichier qui se nomme : "**Recup_document.rar**", on aura alors ceci :





Vous vous apercevrez alors que le fichier est en cours de téléchargement comme l'indique l'image ci-dessus, voilà vous venez de déposer un fichier et d'en récupérer un autre.

Conclusion

FlashFXP propose beaucoup de différentes fonctions et une interface intuitive qui ne prend que quelques minutes à maîtriser. Il n'est certes pas gratuit, mais reste un très bon produit au niveau rapport qualité/prix, pour qui fait beaucoup de transferts de fichiers.

Adresse du site internet : <http://www.kachouri.com>

Toute reproduction partielle ou totale de la présente publication est interdite sans l'autorisation de l'auteur.