

<http://www.kachouri.com>

## Création d'un FTP Perso avec BulletProof FTP Server

**Tutoriel réalisé par:** Mehdi Kachouri **Ajouté le** 06 Mars 2006

BulletProof FTP Server création d'un FTP Perso

### Introduction à BulletProof FTP Server

BPFTP Server est le successeur du logiciel serveur FTP: "**G6 FTP server**". Il permet à n'importe quel utilisateur sous Windows de créer et configurer son propre serveur FTP et cela assez facilement. Ce logiciel est d'une simplicité pour tous ceux qui souhaitent monter un petit serveur privé chez eux ou échanger des données.

Vous pouvez le trouver là : <http://www.bpftpserver.com/>







"**BulletProof FTP Server**" vous permet de mettre un serveur en ligne . Il permet à des personnes qui veulent faire des échanges avec vous d'accéder à une partie de votre PC que vous aurez définie auparavant.











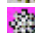





### 1. Installation de BulletProof FTP Server

Après avoir téléchargé sur le site officiel "**bpftpserver\_install.exe**", Installez "**BulletProof FTP Server v2.3.1 (Build 26)**", une fois installé vous aurez l'interface suivante :



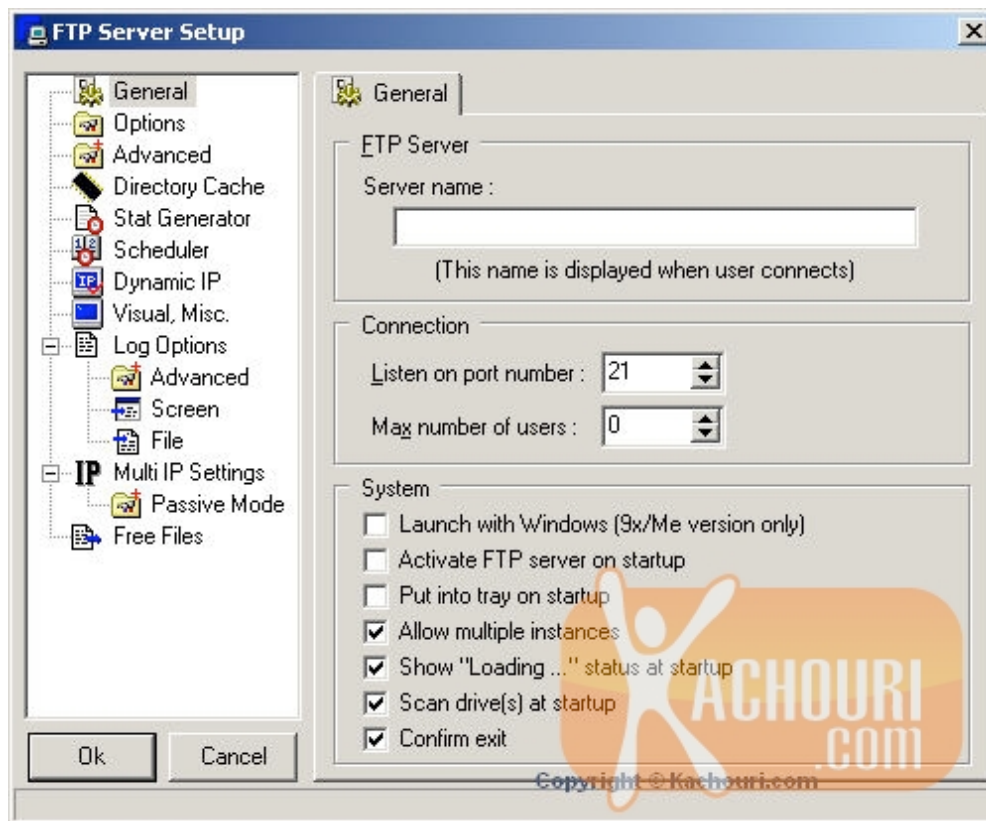
Un petit rappel de toutes les icônes présentes sur "**BulletProof FTP Server**"

-  - Démarrer/Arrêter le serveur FTP
-  - Retour à la ligne pour le log écran
-  - Effacer le log écran
-  - Fermer le Serveur FTP : les nouvelles connexions sont impossibles

-  - Activer le log fichier
-  - Activer le log écran
-  - Quitter le serveur (Quitter l'application)
-  - Statistiques des utilisateurs/transfert/connexions
-  - Informations concernant les utilisateurs connectés, taux de transfert /inactivité /envoi /réception
-  - Met l'interface FTP Serveur en mode toujours visible
-  - Montre/Cache la liste des utilisateurs connectés (sur la droite de l'interface)
-  - Montre/Cache la liste des utilisateurs "bannis/interdit" sur le serveur (sur la droite de l'interface)
-  - Configuration du Serveur FTP
-  - Configuration des événements propres au serveur
-  - Configuration des logs (écrans/fichiers)
-  - Configuration des comptes utilisateurs
-  - Configuration des groupes d'utilisateurs
-  - Configuration des "Free Files", fichiers qui ne comptent pas dans les ratios
-  - Configuration du serveur en mode Multi IP/ Multi Domaine (Windows NT)
-  - Montre la fenêtre "A propos"

## 2. Configuration de BulletProof FTP Server

Pour configurer votre serveur et ne plus communiquer votre IP comme nous avons pu le voir avec les tutoriaux **Comment avoir une IP FIXE Avec DynDNS.com** et **Logiciel yiPost 1.2.3.1** Nous allons voir comment cela se paramètre afin de vous permettre de le mettre en route, pour cela faites **Ctrl+m** ou allez dans **Setup** puis **Main** et ensuite **Général**, vous arriverez dans ces trois cas sur cette fenêtre :



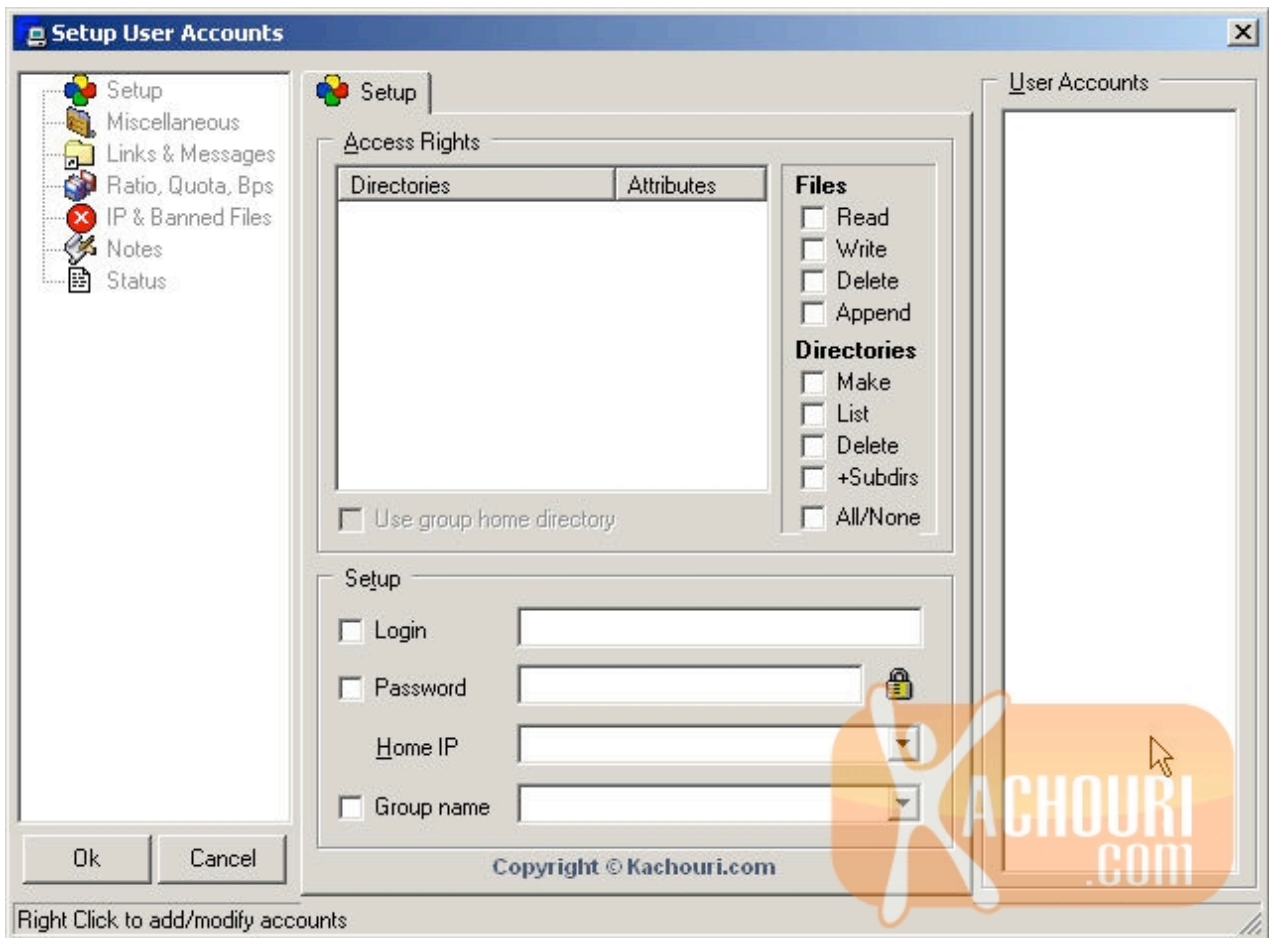
Dans l'encadré **Server Name** nous allons mettre notre adresse FTP. (voir le tutorial de création d'adresse Fixe). Dans notre cas, c'était dans ce tutorial : Comment avoir une IP FIXE Avec DynDNS.com, nous allons rajouter les extensions au début **ftp://** et à la fin **/** et on obtiendra ainsi l'adresse suivante : ftp://kachouri.dyndns.org/

En premier lieu, vous devez spécifier le port que le Server utilisera (21 par défaut) personnellement j'utilise un autre port que le 21, vous pouvez mettre par exemple **2121** comme numéro du port, à vous de voir mais cela reste totalement libre et sans obligation,

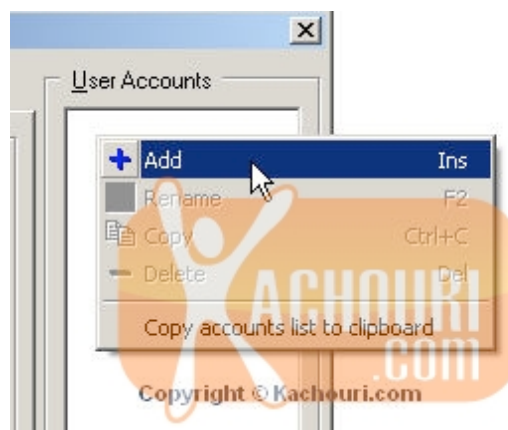
"Max Number Of User" le nombre maximum d'utilisateurs (0 = illimité).

## 2. Création d'utilisateur avec BulletProof FTP Server

A présent, nous allons créer des utilisateurs, pour cela il suffit de cliquer sur "Setup" et par la suite "User Accounts" ou encore de faire "Ctrl+u", ces deux façons sont identiques et vous ramènent toutes à la même fenêtre à savoir celle-ci :



Par la suite, vous cliquez droit avec la souris dans la partie "User Accounts" et vous aurez à cliquer sur "Add" comme ceci :



Une fois la manipulation ci-dessus faite, une boîte de dialogue apparaît et vous aurez à rentrer le nom du compte que vous désirez, à savoir que dans l'exemple j'ai mis "medi" mais là c'est à vous de décider qui vous souhaitez permettre d'accéder à votre FTP Privé.

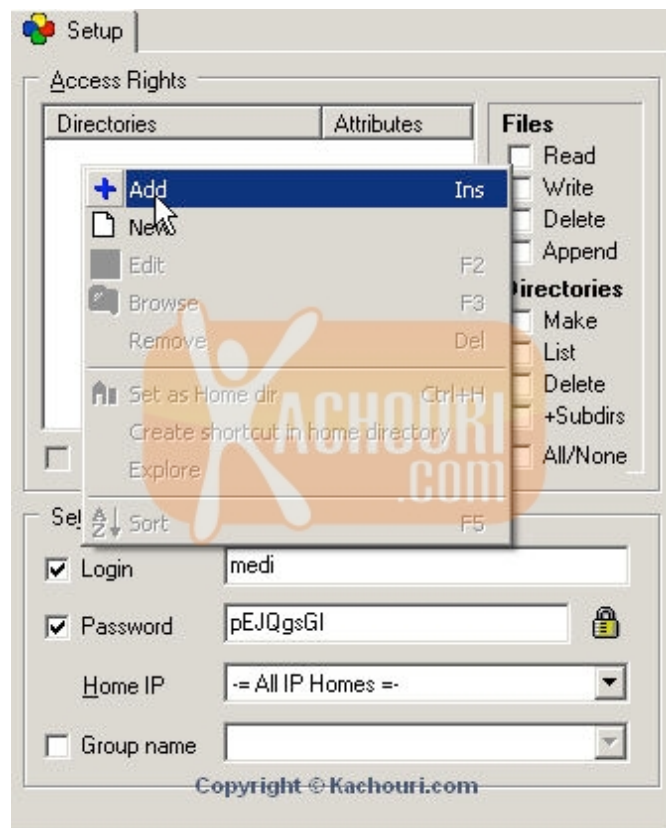




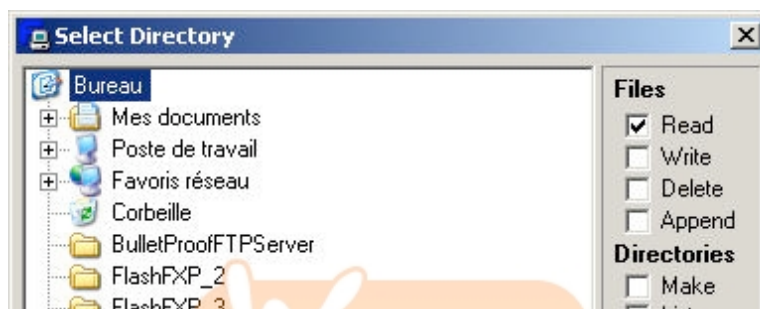
Vous remarquerez que sur l'icône du cadenas, vous avez la possibilité de générer des mots de passe différents que celui proposé ou tout simplement d'en appliquer un différent. Comme ceci :



Étape 3 : A présent nous allons donner accès à l'utilisateur, la partie qu'il verra quand il se connectera sur votre FTP Privé. Il vous suffit pour cela de cliquer droit dans la partie "**Access Rights**" et de faire "**Add**".

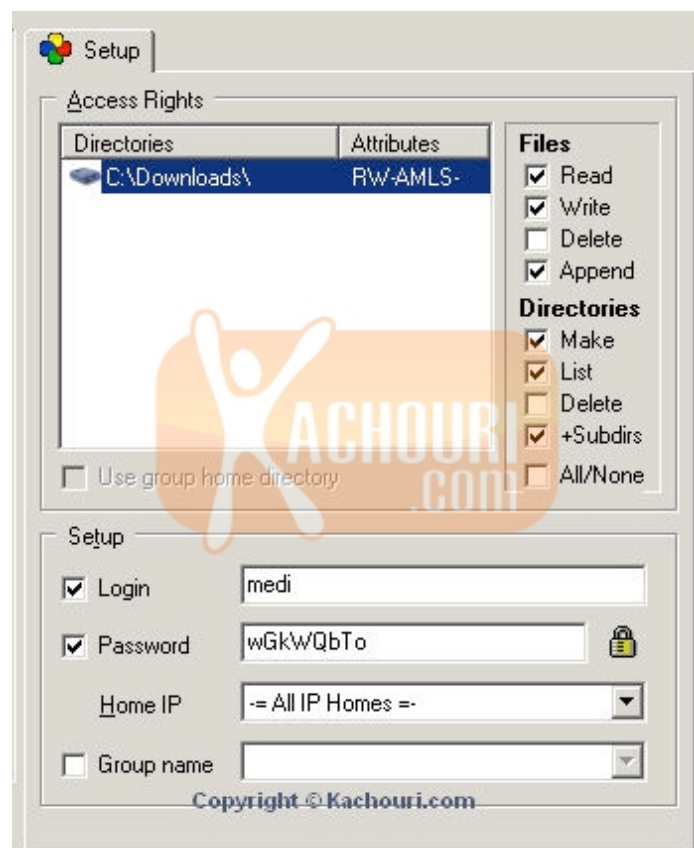


Vous aurez cette fenêtre :





Si vous laissez "**C:/**" il aura accès à tout votre disque dur. Je vous conseille de créer un répertoire. Dans mon cas, j'ai créé un répertoire "**Downloads**" à vous de voir vous pourrez le faire à votre guise.



Voici les "**Access Right**", les différentes commandes pour bien choisir.

#### Files :

- R : Read** : On peut lire à partir de ce répertoire (Download)
- W : Write** : On peut écrire à partir de ce répertoire (Upload)
- D : Delete** : On peut effacer des fichiers à partir de ce répertoire
- A : Append** : On peut continuer un envoi de fichier "Upload" (Résumé)

#### Directories :

- M : Make Directory** : On peut créer un répertoire
- L : List Directory** : On peut lister les fichiers de ce répertoire
- K : Delete Directory** : On peut effacer un répertoire
- S : Subdir enabled** : On peut aller dans les sous répertoires

Vous pouvez aussi décocher tous les droits d'accès, dans ce cas le répertoire sera invisible, non accessible et non listé.

Personnellement quand je laisse une personne "**Downloader**" (Télécharger) sur mon FTP Perso, je lui laisse ces, je coche ça : "**R : Read**", "**A : Append**" Et "**L : List Directory**". Dans le cas où c'est pour qu'il Upload je mettrais ces droits là au compte : "**R : Read**", "**W : Write**" Et "**L : List Directory**".

Tout ceci est dans un but de créer des comptes différents et vous apercevrez que cela sera intéressant car vous saurez qui est sur votre PC en train de Uploader ou Downloader. Donc un conseil, créez autant de comptes que de personnes dont vous désirez laisser l'accès à votre FTP Privé, ceci dans un seul but qui est de contrôler un Minimum les entrées et les sorties.

### Conclusion

Voilà la configuration est terminée, il ne vous reste plus qu'à tester votre FTP Privé. Donc résumons les choses vous avez <ftp://kachouri.dyndns.org/>, un compte qui a les droits sur votre PC pour notre exemple c'est "**medi**" et le mot de passe c'est "**wGkWBTo**". Et le port que vous aurez défini à savoir pour notre tutorial le port "**2121**"

Petit truc pour ceux qui ne connaissent pas encore il vous suffit de prendre ces quatre éléments et de les réunir par un "@" ce qui donne : <ftp://medi:wGkWBTo@kachouri.dyndns.org:2121>

Voilà vous n'avez plus qu'à tester cette adresse dans votre logiciel de FTP et à tester si vous accédez à votre dossier si oui c'est gagné, si non vérifiez si votre firewall vous empêche d'y accéder ou si vous avez Windows XP désactivez ou configurez le firewall de XP. Dans le cas où cela connecte, mais qu'il y a une erreur d'identification, il faut revoir les paramètres de votre compte.

Adresse du site internet : <http://www.kachouri.com>

**Toute reproduction partielle ou totale de la présente publication est interdite sans l'autorisation de l'auteur.**