

<http://www.kachouri.com>

EasyPHP 1.8 configuration

Tutoriel réalisé par: Mehdi Kachouri **Ajouté le** 07 Mars 2006

Comment utiliser et configurer EasyPHP

Introduction à EasyPHP

EasyPHP 1.8 permet d'installer tout le nécessaire pour commencer à programmer en PHP avec Apache et Mysql. Il simplifie toute l'installation grâce à un setup automatisé et évite toute la configuration fastidieuse du serveur. La version 1.8 est composée de : Apache 1.3.33 - Php 4.3.10 - Mysql 4.1.9 - Phpmysql 2.6.1.

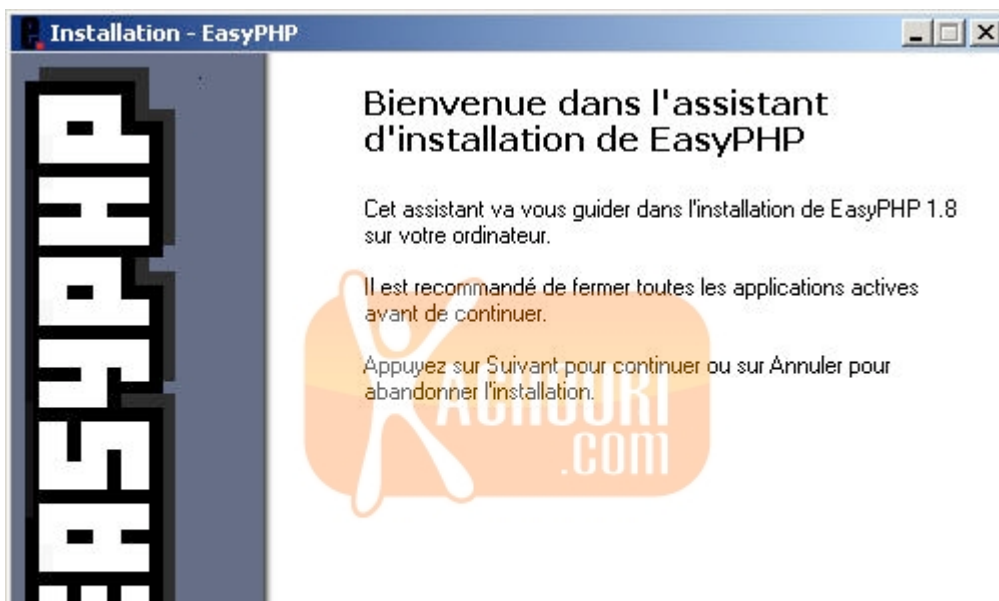
EasyPHP installe et configure automatiquement un environnement de travail complet permettant de mettre en oeuvre toute la puissance et la souplesse qu'offrent le langage dynamique PHP et son support efficace des bases de données. EasyPHP regroupe un serveur Apache, une base de donnée MySQL, le langage PHP ainsi que des outils facilitant le développement de vos sites ou de vos applications.

<http://www.easyphp.org>



1.Installation de EasyPHP

Installation du programme : Lorsque vous cliquez sur "[easyphp1-8_setup.exe](#)" vous aurez cette fenêtre qui apparaîtra :





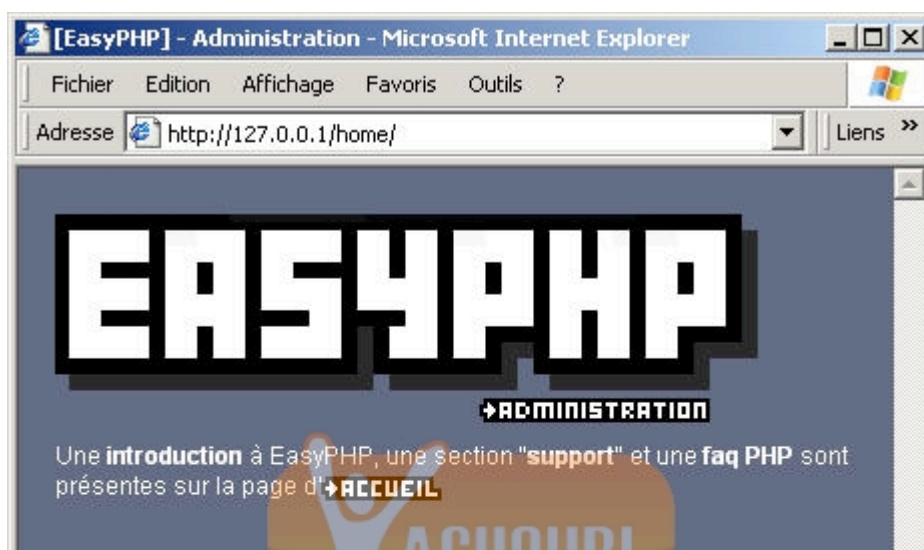
Après avoir cliqué sur "**Suivant**" cliquez jusqu'à obtenir cette fenêtre :



Voilà l'installation est terminée, mais vous avez avant de continuer un certain nombre de remarques que je trouve assez pertinente et je vous conseille de ne pas passer mais plus de prendre le temps de les lire ceci afin d'éviter de rencontrer des problèmes. Et il nous restera plus qu'à cliquer sur "**Terminer**" pour terminer l'installation.

2. Page Home de EasyPHP

Voici la page d'accueil que vous aurez :





Pour lancer "EasyPHP1-8", il vous suffira alors de faire : "**Démarrer**" puis de cliquer sur "**Tous les programmes**" puis sur "**EasyPHP**" et enfin cliquer sur "**EasyPHP**", dès lors qu'on aura fait ceci, vous aurez dans la barre de tâches près de l'horloge un icône comme celui ci :



Dès lors le point rouge clignote, cela veut dire que "**EasyPHP1-8**" fonctionne, dans le cas contraire cliquez droit dessus vous verrez ceci :



Vous aurez à cliquer sur "**Démarrer**" pour que le point rouge clignote, Comme ceci :





S'il ne clignote toujours pas, reportez vous sur le site et allez voir dans la partie "**Aide**" pour trouver la réponse à votre problème, si elle n'y est pas, laissez dans ce cas un message sur le forum, il y aura toujours quelqu'un pour vous répondre.

Une fois que le service est opérationnel vous devez avoir ceci en cliquant droit toujours sur l'icône :



Voilà, je pense que vous savez lancer et arrêter "**EasyPHP1-8**" à ce stade.

3. Paramétrons ensemble EasyPHP1-8

La première chose à faire à mon avis c'est de changer votre mot de passe d'utilisateur de MySQL, car par défaut c'est ça : Paramètres par défaut de la base de données :

Paramètres par défaut de la base de données :

serveur : "localhost"

username : "root"

mot de passe : ""

Donc le mieux c'est de les changer pour plus de sécurité. Pour cela on va cliquer droit sur l'icône de "**EasyPHP1-8**" dans la barre des tâches, puis sur "**Administration**", dès que cette manipulation aura été effectuée, vous serez logiquement sur la page : "**http://127.0.0.1/home/**", il nous suffira alors de cliquer sur "**Gestion BDD**" comme ceci :



Dès lors on se trouvera à cette adresse (bien sûr toujours en local) "**http://127.0.0.1/mysql/**", vous avez aussi la possibilité de

mettre tout simplement dans votre navigateur ceci : "[http ://127.0.0.1/mysql/](http://127.0.0.1/mysql/)" logiquement vous arriverez à la même chose. Et vous remarquerez alors que vous avez un message en rouge vous indiquant ceci :

Votre fichier de configuration fait référence à l'utilisateur root sans mot de passe, ce qui correspond à la valeur par défaut de MySQL. Votre serveur MySQL est donc ouvert aux intrusions, et vous devriez corriger ce problème de sécurité.

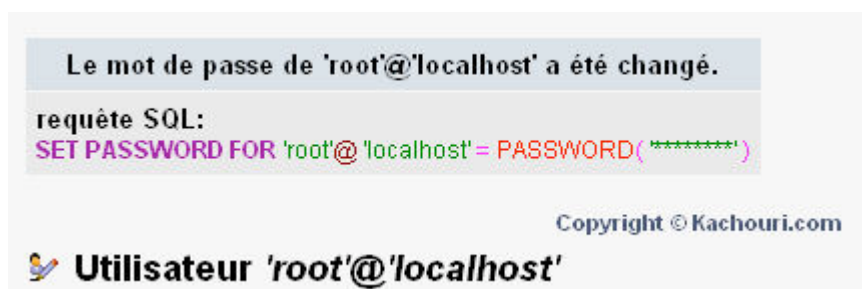
Lorsque vous aurez la fenêtre de "[phpMyAdmin](#)" cliquez sur "[Privilèges](#)" vous n'aurez plus qu'à cliquer sur "[la petite image \(changer les privilèges\)](#)" en face de "[root](#)" comme ceci :



Puis vous devriez avoir une nouvelle page du nom de : "[Utilisateur 'root'@'localhost'](#) ", et un peu plus bas on a "[Modifier le mot de passe](#)" c'est dans ces champs que nous allons mettre un mot de passe, n'oubliez pas de cocher sur le bouton "[Mot de passe](#)"; et de le mettre, puis une fois cela effectué il ne vous restera plus qu'à cliquer sur : "[Exécuter](#)" comme ceci :



Et voici ce que vous devez avoir comme message :



Comme nous venons de modifier les paramètres de l'utilisateur "[root](#)", il nous faut mettre à jour ces données dans le [phpMyAdmin](#), on va ouvrir le fichier "[config.inc.php](#)" qui se trouve :

"C:\Program Files\EasyPHP1-8\phpmyadminconfig.inc.php"

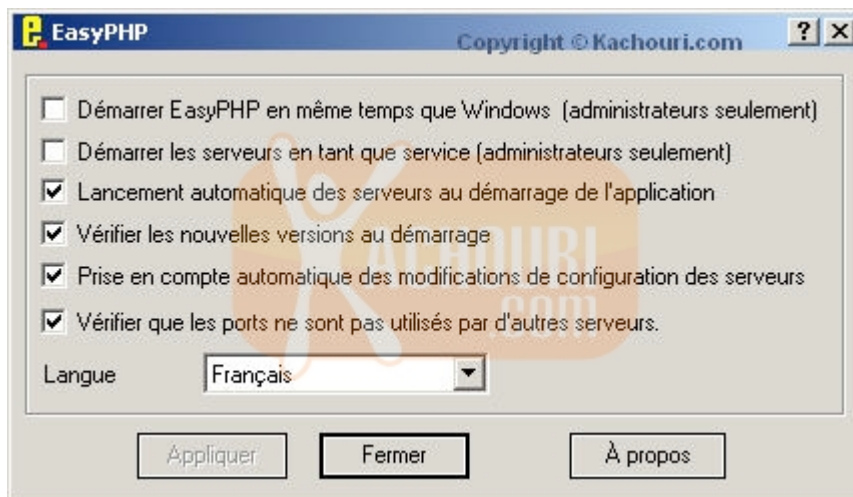
A Modifier	
config.inc.php Avant	config.inc.php Après
<code>\$cfg['Servers'][\$i]['password'] = '';</code>	<code>\$cfg['Servers'][\$i]['password'] = 'monPasse';</code>

4. Configuration avancée de EasyPHP1-8

Nous allons voir à présent les quatre outils un par un inclus dans "EasyPHP1-8" à savoir : Php, PhpMyAdmin, Apache, MySql.

Apache se traduit par deux processus "apache.exe" (oui deux et c'est normal pas d'inquiétudes !), et mysql se traduisant par un processus "mysqld.exe", sur votre système.

Par défaut, easyphp n'installe pas les serveurs apache et mysql en tant que service Windows, mais ceci est faisable via la fenêtre de configuration d'EasyPHP". Pour ceci, cliquez droit sur l'icône d'easyphp de votre barre des tâches, puis menu "Configuration", et sous menu "EasyPHP", on aura alors ceci :



Comme vous le voyez, nous avons tout d'abord les statuts des serveurs "Apache" et "MySql", qui sont démarrés lorsque vous double cliquez sur l'icône de "EasyPHP" on aura alors comme sur cette image les voici :



Ensuite, les options qui nous intéressent :

- "**Démarrer EasyPHP en même temps que Windows (administrateurs seulement)**" : Va vous permettre de lancer easyphp avec le démarrage de Windows, ce qui signifie que combinée avec l'option 3, cette option vous lancera les serveurs "MySql" et "Apache" automatiquement. Ceci s'effectuant via la clé de la base de registre Windows que voici :

```
HKEY_LOCAL_MACHINESOFTWAREMicrosoftWindows
CurrentVersionRun
```

- "**Démarrer les serveurs en tant que service (administrateurs seulement)**" : Voici la seconde manière de lancer les serveurs "MySql" et "Apache" au démarrage de Windows, mais cette fois en tant que service. La différence ? Et bien un service se lance automatiquement avec Windows en tâche de fond, alors que la clé du registre évoquée précédemment lancera easyphp uniquement à l'ouverture de votre session Windows. Les services ne nécessitent pas d'être identifiés et n'interagissent pas avec l'utilisateur de ce fait.

- "**Lancement automatique des serveurs au démarrage de l'application**" : Pas grand chose à ajouter si ce n'est que cette

option sert à lancer "**MySQL**" et "**Apache**" en même temps que "**EasyPHP**".

- "**Vérifier les nouvelles versions au démarrage**" : Permet de vérifier la mise à jour possible d'un des quatre composants qui constituent "**EasyPHP**".

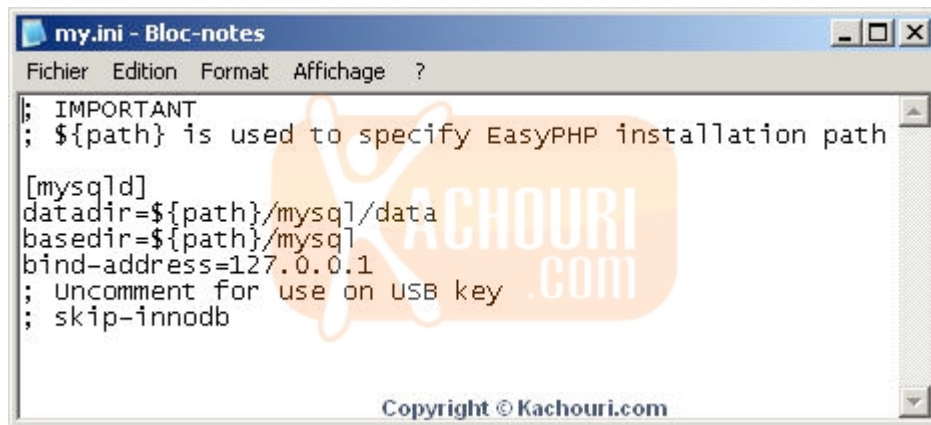
- "**Prise en compte automatique des modifications de configuration des serveurs**" : Option qui vous relancera les serveurs en cas de modification de votre part dans leurs configurations. Et oui nous ne sommes pas sous linux ;-)

- "**Vérifier que les ports ne sont pas utilisés par d'autres serveurs.**" : Option qui vérifie si les ports sont bien disponible pour l'utilisation de "**EasyPHP**".

Voilà, vous avez aussi le log d'EasyPHP ainsi que la langue plus bas, et c'est bien tout ce qu'il y a à dire sur la configuration de EasyPHP. Attardons nous à présent sur les configurations des serveurs...

5. Configuration de MySQL

Configuration de "**MySQL**", tout d'abord, sachez que cette configuration est réservée aux utilisateurs expérimentés, si vous ne comprenez pas une certaine ligne, il est préférable de ne pas y toucher ou de se référer à la documentation officielle de "**MySQL**". Comme vous l'avez fait pour "**EasyPHP**", cliquez droit sur l'icône de "**EasyPHP**" et dans le menu "**Configuration**" choisissez le sous-menu "**MySQL**", On aura alors ceci :



```

my.ini - Bloc-notes
Fichier Edition Format Affichage ?
; IMPORTANT
; ${path} is used to specify EasyPHP installation path

[mysqld]
datadir=${path}/mysql/data
basedir=${path}/mysql
bind-address=127.0.0.1
; Uncomment for use on USB key
; skip-innodb

Copyright © Kachouri.com

```

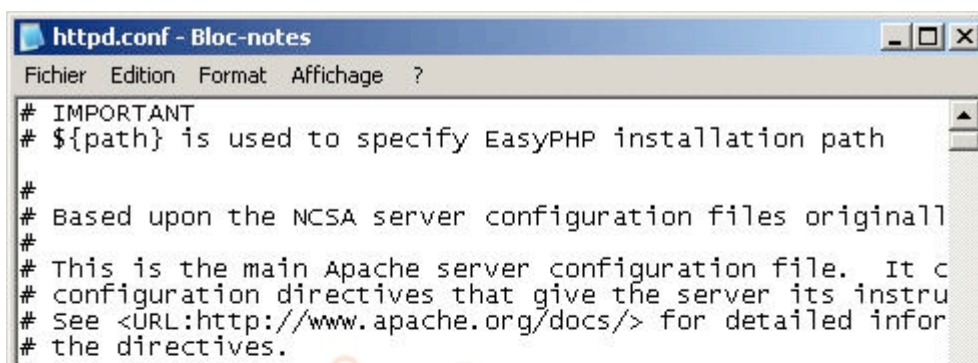
Ce qui reviendra à vous d'ouvrir le fichier de configuration de "**MySQL**" : "**my.ini**".

Il est possible de rajouter pas mal de lignes, qui offrent des options de configuration avancées, car le my.ini de l'image ci-dessus est très basique. Pour des options avancées du my.ini, se référer à la documentation officielle de mysql.

Note : Ce fichier est ouvrable et éditable avec le bloc-notes ou tout autre éditeur de texte au cas où l'extension "*.ini" n'est encore associée à aucun programme sur votre système.

6. Configuration de Apache

Configuration de "**Apache**", comme vous l'avez fait pour "**EasyPHP**", et "**MySQL**", cliquez droit sur l'icône de "**EasyPHP**" et dans le menu "**Configuration**" choisissez le sous-menu "**Apache**", on aura alors ceci :



```

httpd.conf - Bloc-notes
Fichier Edition Format Affichage ?
# IMPORTANT
# ${path} is used to specify EasyPHP installation path

#
# Based upon the NCSA server configuration files originall
#
# This is the main Apache server configuration file. It c
# configuration directives that give the server its instru
# See <URL:http://www.apache.org/docs/> for detailed infor
# the directives.
#

```

```

# Do NOT simply read the instructions in here without unde
# what they do. They're here only as hints or reminders.
# consult the online docs. You have been warned.
#
# After this file is processed, the server will look for a
# srm.conf and then access.conf
# unless you have overridden these with ResourceConfig and
# AccessConfig directives here.
#
# The configuration directives are grouped into three basi
# 1. Directives that control the operation of the Apache
# whole (the 'global environment').
# 2. Directives that define the parameters of the 'main'
# which responds to requests that aren't handled by a
# These directives also provide default values for the
# of all virtual hosts.
# 3. Settings for virtual hosts, which allow web requests
# different IP addresses or hostnames and have them ha
# same Apache server process.
#
#
# Copyright © Kachour.com

```

Ce qui reviendra à vous ouvrir le fichier de configuration de apache : "httpd.conf"

Note : Ce fichier est ouvrable et éditable avec le bloc-notes ou tout autre éditeur de texte, au cas où l'extension "*.conf" n'est encore associée à aucun programme sur votre système.

Alors cette fois, le fichier de configuration est un peu plus long que celui de mysql, donc attachez vos ceintures, puisque je vais quand même attaquer la traduction et les explications comme pour mysql. Pourquoi la traduction en plus des explications ? Tout simplement car les notes dans le fichier comportent déjà énormément d'informations, donc ceux qui ne comprennent pas l'anglais laisseront de côté. De plus cela me facilitera la tâche des explications du coup, et enfin, si vous comprenez parfaitement l'anglais, cela m'étonnerait que ce tutoriel vous soit très utile d'une manière générale, au vu des explications disponibles dans le fichier ainsi que dans le manuel d'"Apache".

Voici le fichier "[httpd.conf](#)" que vous pourrez télécharger : [Télécharger le fichier "httpd.conf"](#) ici, pour télécharger ce fichier faites clic droit sur le lien et "[Enregistrer la cible sous...](#)" puis désigner votre répertoire de destination. Vous devrez le modifier dans les deux repertoires : "[C:\Program Files\EasyPHP1-8conf_files](#)" et ici "[C:\Program Files\EasyPHP1-8apacheconf](#)", cela suppose que vous aurez installé "[EasyPHP](#)" dans le repertoire : "[C:\Program Files\EasyPHP1-8](#)".

7. Configuration des fichiers Log

Les "[Fichiers Log](#)", vous aurez pu voir, en faisant les manipulations précédentes et notamment en cliquant droit sur l'icône de "[EasyPHP](#)", un menu "[Fichiers log](#)" comme ceci:



Il peut être intéressant, à mon avis, de toucher quelques mots sur ce "**Fichiers log**", voilà les quatre fichiers log qui sont à votre disposition, et qui en cas de pépin peuvent s'avérer assez utiles.

- **Erreur Apache** : Fichier log qui référencera toutes les erreurs provenant du serveur "**Apache**", comme les "**pages**" non trouvées etc. Donc il peut être très utile pour repérer les erreurs "**Apache**" et les corriger.

- **Accès Apache** : Fichier qui logue toutes les requêtes effectuées sur le serveur "**Apache**". Vous pourrez donc y trouver l'adresse IP du client, la date de la requête, ce que le client a demandé, et la réponse qui lui a été retournée.

- **Erreur Mysql** : Fichier qui référencera toutes les erreurs "**Mysql**", de la même manière que celui propre au serveur "**Apache**".

- **Easyphp** : Le fichier log de "**Easyphp**" qui vous avertira de ce qu'il se passe, avec par exemple : les démarrages et arrêts des serveurs "**Mysql**" et "**Apache**", les erreurs provoquant un arrêt d'un serveur etc.

Conclusion

Voilà vous savez tout, ou presque, puisqu'il y a bien d'autres fonctionnalités à découvrir propres à "**Apache**", "**Mysql**", "**Phpmyadmin**", et aux extensions Php. Mais ce n'était pas notre but ici. Chacun dispose de sa documentation que vous pouvez consulter et puis peut-être ils seront sujets d'autres tutoriaux qui sait :-). De plus, il faut rappeler qu'"**Easyphp**" n'a pas été développé pour monter un serveur Web largement diffusé, mais plus dans une optique de développer ses propres sites et autres en local. Bonnes créations à vous !

Adresse du site internet : <http://www.kachouri.com>

Toute reproduction partielle ou totale de la présente publication est interdite sans l'autorisation de l'auteur.