

<http://www.kachouri.com>

Serv-U 6.2 Configuration & Création d'un FTP Perso

Tutoriel réalisé par: Mehdi Kachouri **Ajouté le** 08 Mars 2006

Monter un FTP-Perso avec Serv-U FTP Server

Introduction à la configuration de Serv-U

Nous allons voir dans ce tutorial le logiciel "**Serv-U Version 6.2.0.0**", qui est une solution professionnelle pour le transfert et la distribution de fichiers sur Internet. Il contient beaucoup d'options très intéressantes à découvrir si vous souhaitez avoir plus de détails et/ou télécharger le logiciel je vous oriente vers le site de l'éditeur :

<http://www.serv-u.com/>



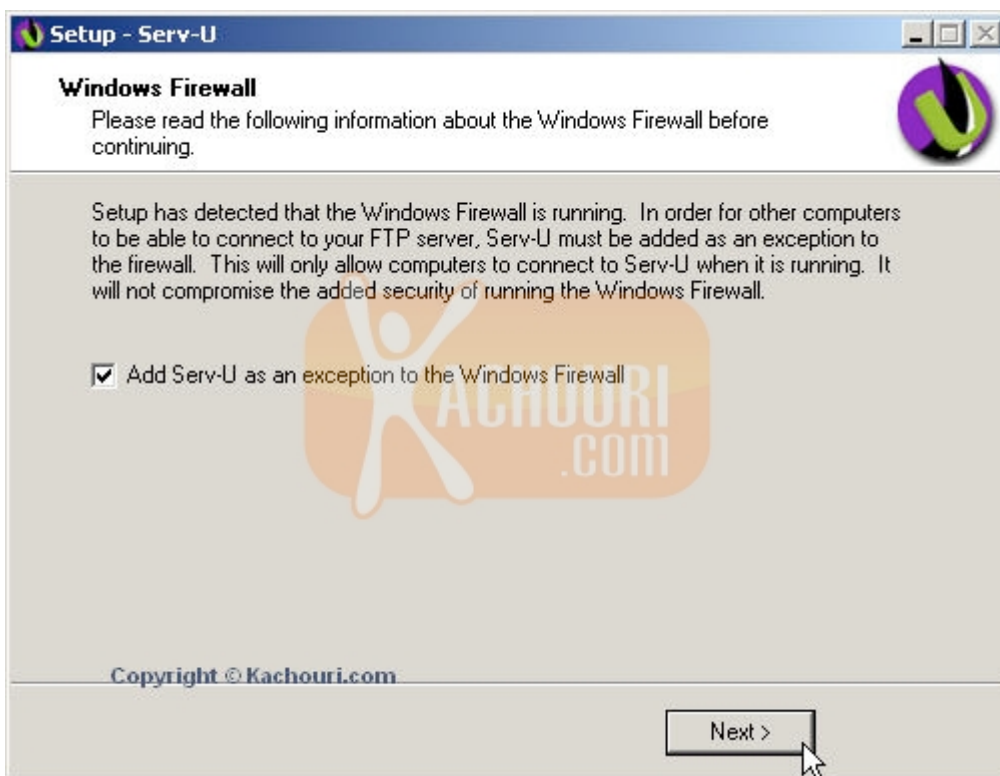
Dans notre tutorial sur ce logiciel "**Serv-U Version 6.2.0.0**", nous allons voir comment le configurer et comment mettre en route votre serveur FTP Perso.

1. Installation de ServU Server

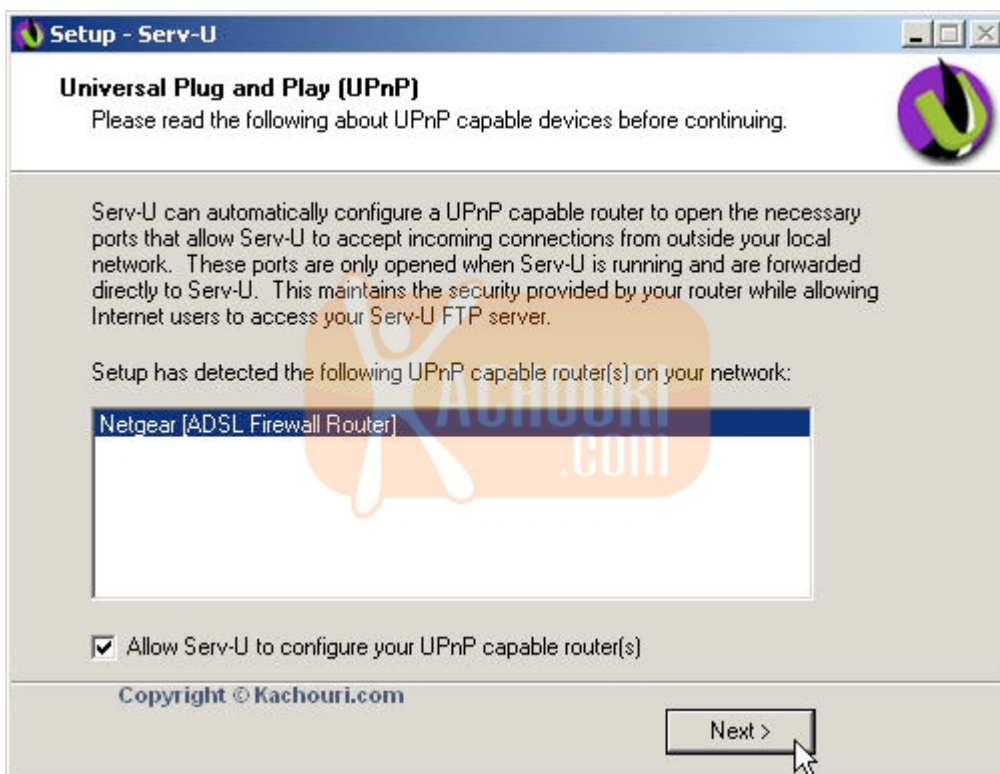
Installation du programme : Lorsque vous aurez téléchargé "**ServUSetup.exe**", il ne vous restera plus qu'à cliquer dessus, vous aurez cette fenêtre qui apparaîtra :



Rien de bien compliqué, juste à cliquer sur "Next (Suivant)", jusqu'à arriver à cette fenêtre :



Laisser la case "Add Serv-U as an exception to the Windows Firewall" cochée dans le cas où vous utilisez le "Pare Feu de Windows" et cliquez sur "Next (Suivant)", dès lors on aura ceci :



Dans mon cas, j'ai un routeur de marque "Netgear" et "Serv-U" a été capable de le détecter et me demande si je veux l'auto-configurer en laissant la case cochée : "Allow Serv-U to configure your UPnP capable router(s)". Voilà, plus que la dernière étape avant de finir l'installation cliquez sur "Next (Suivant)", on aura alors ceci :

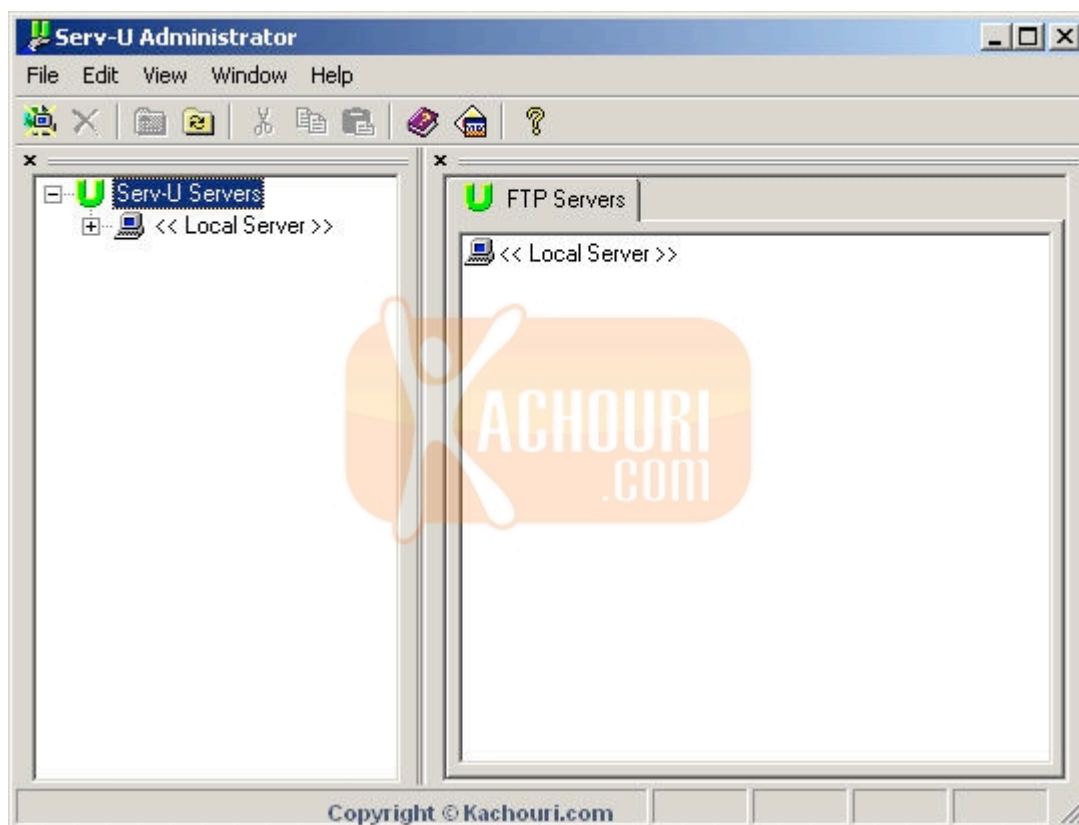




Voilà l'installation de "Serv-U Version 6.2.0.0" est terminée.

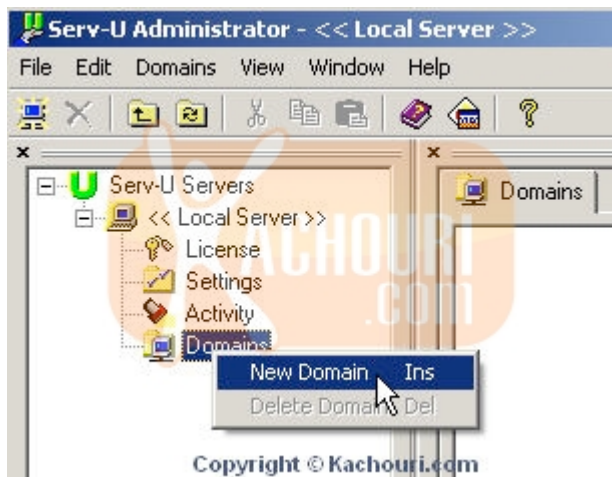
2. Configuration de Serv-U Server

Configuration de "Serv-U Version 6.2.0.0" et mise en place du Serveur FTP Privé. Dans un premier temps, lorsque vous lancez "Serv-U Administrator" qui se trouve dans : "Démarrer" puis "Tous les programmes", "Serv-U" et enfin cliquez sur "Serv-U Administrator", on a cette fenêtre qui apparaît :

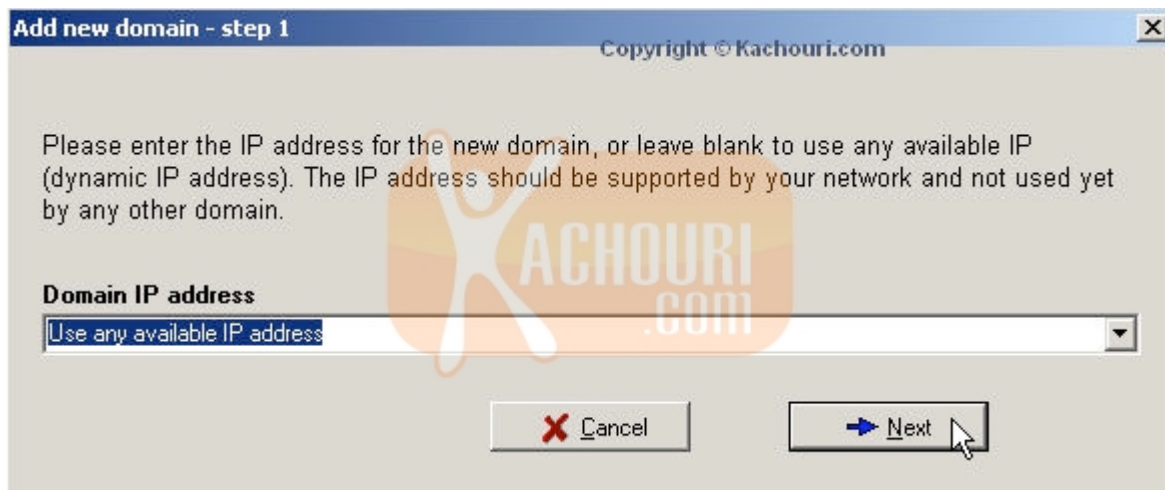


A présent, nous allons définir un nouveau domaine, cela représente plus exactement à configurer en local votre serveur FTP.

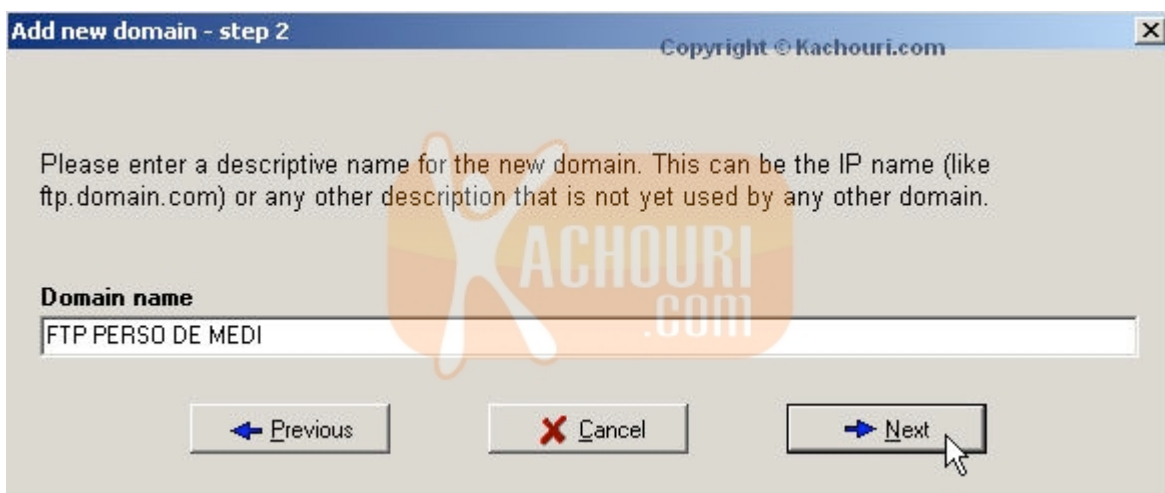
Vous allez tout simplement cliquer sur le "+" de "Local Server", une fois cette opération effectuée, logiquement pour ceux qui auront une version d'évaluation tout comme moi, auront un message d'information comme quoi votre logiciel est entièrement opérationnel pendant une période de 30 jours, il vous suffira de cliquer sur "OK". Une fois ceci passé, il vous suffit de cliquer droit sur "Domaine" puis "New Domaine" comme ceci :



On obtiendra alors une fenêtre, et vous allez choisir "Use any available IP adress" et puis cliquez sur "Next (Suivant)" comme ceci :

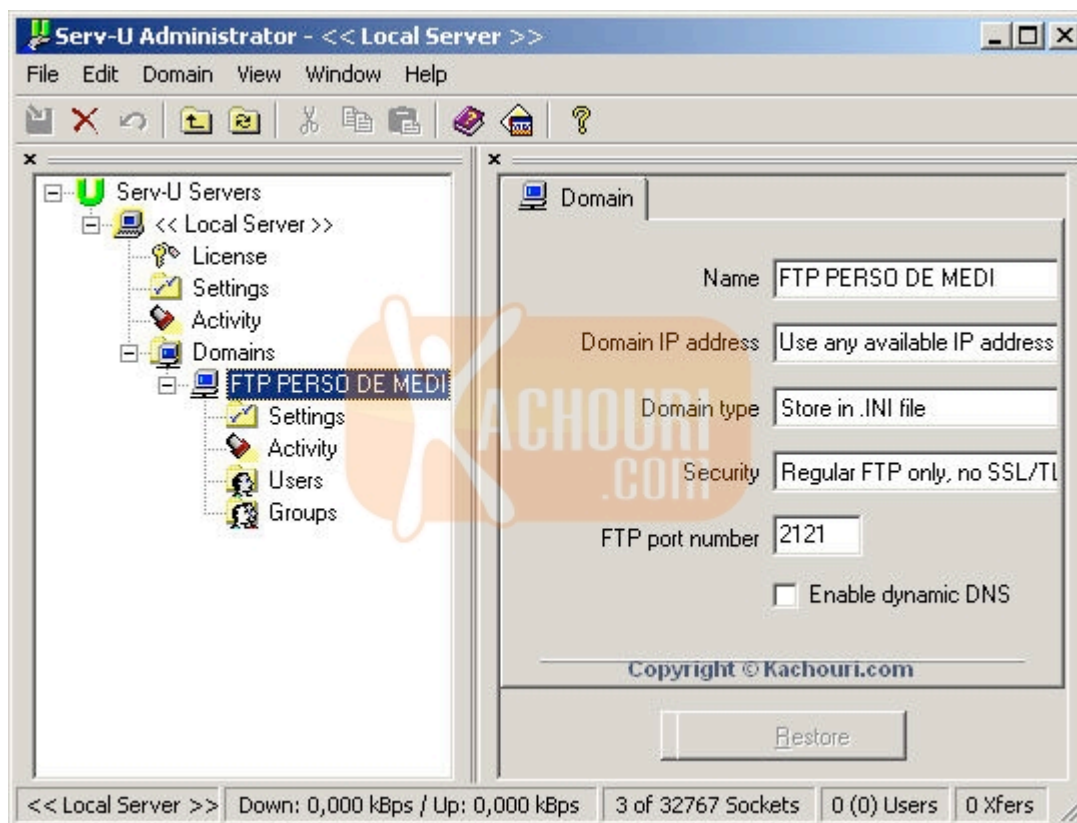


Par la suite, on vous demande le "Domain Name", c'est le nom que vous souhaitez donner à votre FTP perso. Dans notre cas, j'ai choisi "FTP PERSON DE MEDI". Dès que vous avez choisi faites "Next (Suivant)"



Voilà, on vous demande le port de votre "FTP Perso", comme j'ai pu le dire sur d'autres tutoriaux je vous conseille de ne pas

laisser celui par défaut à savoir le port "21" et de mettre celui que vous voulez, du moment bien sûr qu'il soit compris entre "1 & 65535" vous avez beaucoup de choix. Par la suite, on vous laisse le choix entre "Store in .INI file", "Store in computer registry", "Store in ODBC database" et "Use Windows NT-SAM/AD user accounts", choisissez "Store in .INI file" pour une question de pratique. Une fois ces paramètres mis, votre "Domaine" sera alors valide et vous devriez avoir ceci :



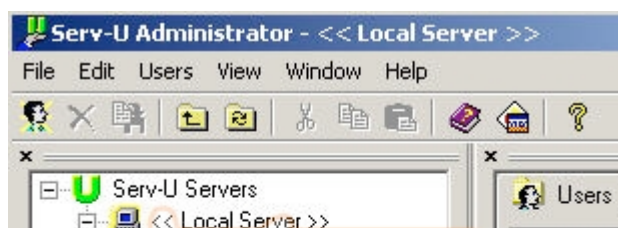
Sur votre droite, vous avez le récapitulatif de tout ce qu'on a configuré précédemment. Si on essaye de prendre par contre son IP, et comme le port que nous avons mis est le port "2121", il suffit juste de se connecter logiquement avec votre adresse IP pour accéder à votre FTP Perso... Vous aurez ce message qui vous dit simplement que le nom d'utilisateur "Anonymous" n'est pas autorisé :

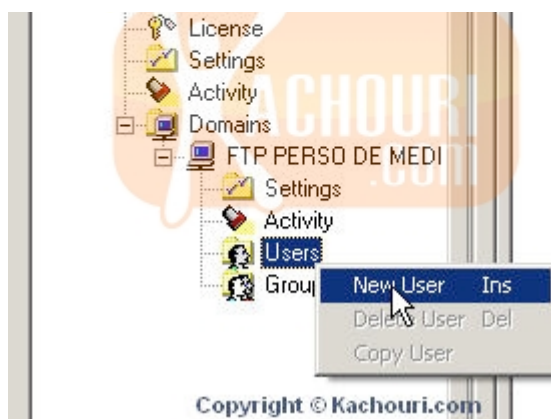
```
[L] Connecting to 192.168.0.2 -> IP=192.168.0.2 PORT=2121
[L] Connected to 192.168.0.2
[L] 220 Serv-U FTP Server v6.2 for WinSock ready...
[L] USER anonymous
[L] 331 User name okay, please send complete E-mail address as password.
[L] PASS (hidden)
[L] 530 Sorry, no ANONYMOUS access allowed.
[L] Connection failed
```

Cela montre dans un sens que nous n'avons pas encore totalement configuré notre FTP Perso, nous devons définir les utilisateurs susceptibles de se connecter à notre serveur...

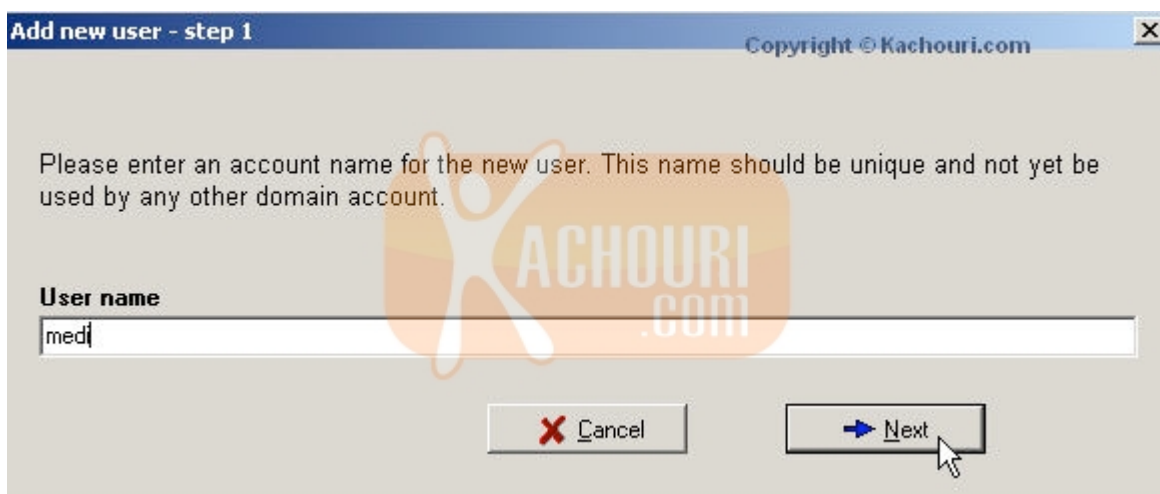
3. Configuration des comptes utilisateurs

Configuration des utilisateurs et des permissions accordées à chacun. Pour cela cliquez droit sur "User" puis "New User" comme ceci :





Je choisis dans mon cas mon pseudo, à savoir "medi" comme nom d'utilisateur puis cliquez sur "Next (Suivant)" comme ceci :



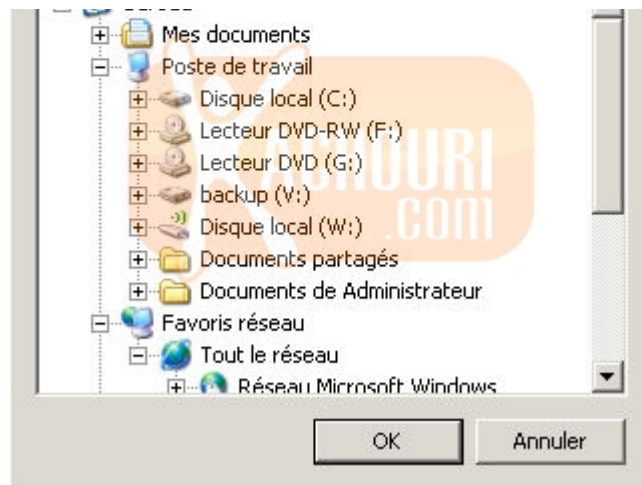
Le mot de passe choisi pour notre tutorial sera "mon_passe_a_moi", si vous mettez des majuscules ou autres à votre mot de passe retenez bien comment vous aurez écrit celui-ci car il faut respecter rigoureusement les minuscules et ou majuscules utilisées et si vous choisissez des caractères spéciaux de bien les noter, puis cliquez sur "Next (Suivant)". Vous aurez alors, à définir quels sont les fichiers que nous allons laisser aux personnes pour se connecter à notre FTP Perso. Cliquez sur l'icône comme ceci :



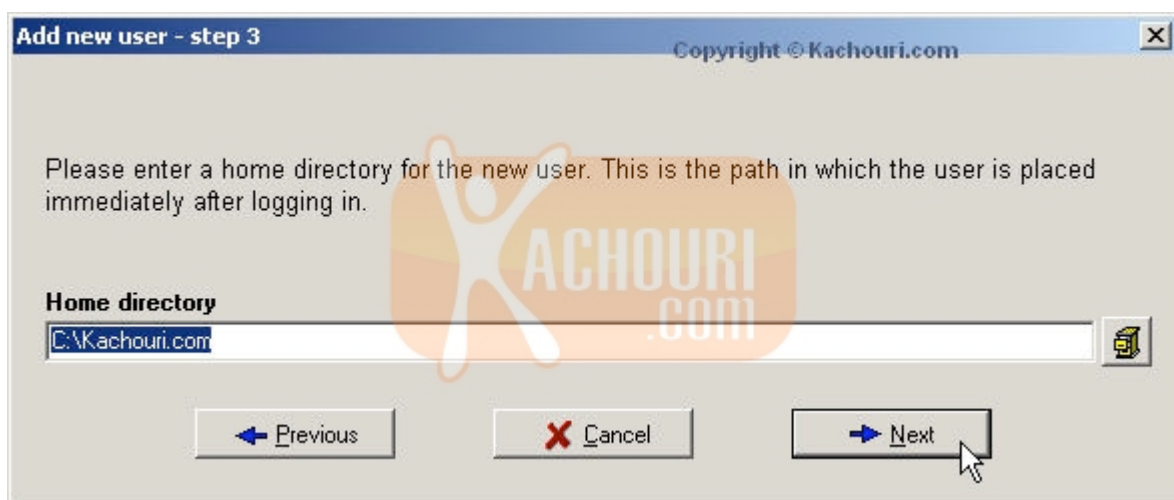
Nota : il est dangereux de laisser accès aux personnes à la racine de votre disque dur à savoir "C:/"

Avant de cliquer, j'ai créé un dossier du nom de "Kachouri.com" à la racine de mon disque dur comme ça je n'ai plus qu'à choisir dans l'arborescence et de le valider en cliquant sur "OK"

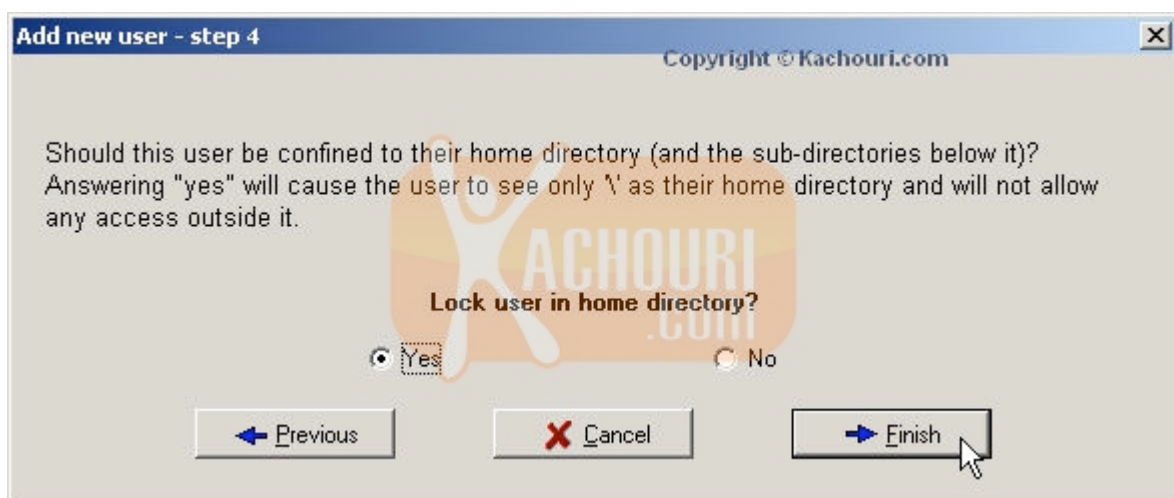




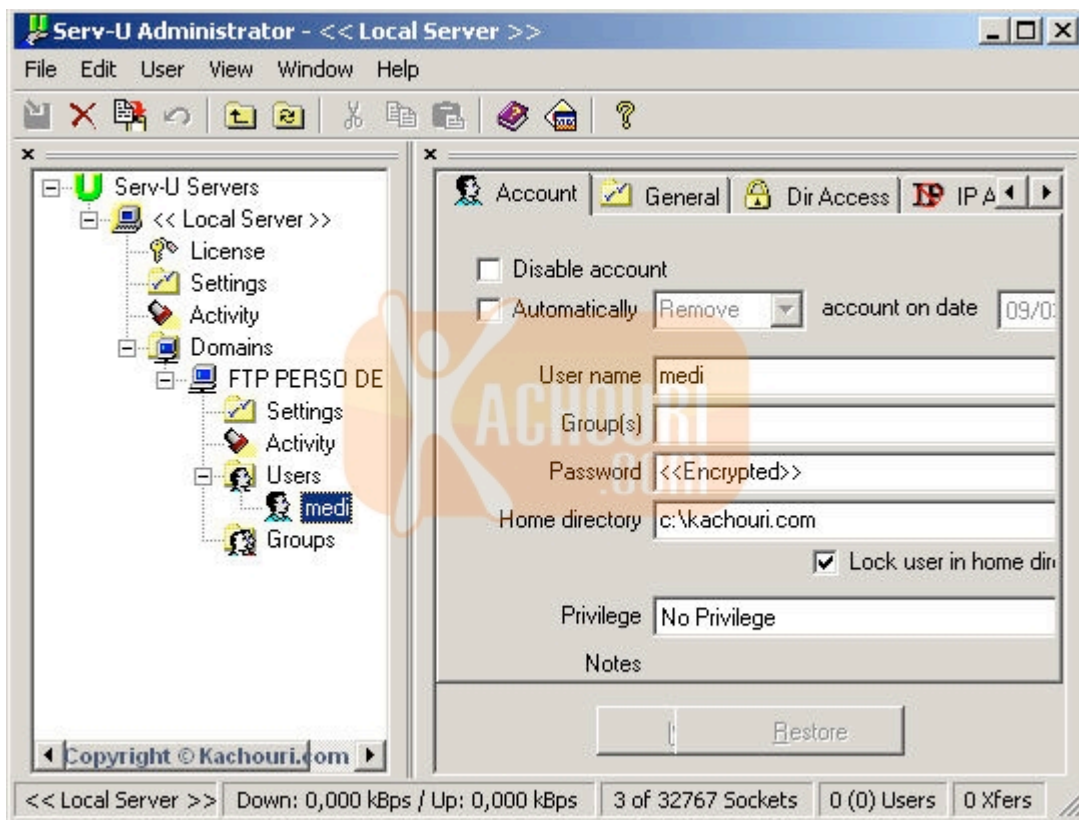
Ce qui vous amène à ceci il ne vous reste plus qu'à cliquer sur **"Next (Suivant)"**



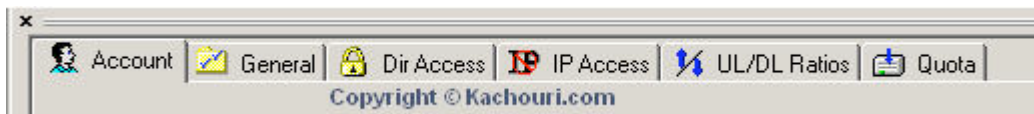
Vous aurez cette question **"Lock user in home directory ?"**, je vous conseille fortement de cliquer sur **"YES (Oui)"** car ceci empêche les utilisateurs qui se connecteront à votre FTP perso de remonter les dossiers et donc d'accéder à la racine de votre disque dur. A vos risques si vous choisissez **"No (Non)"**, je vous aurais prévenu.



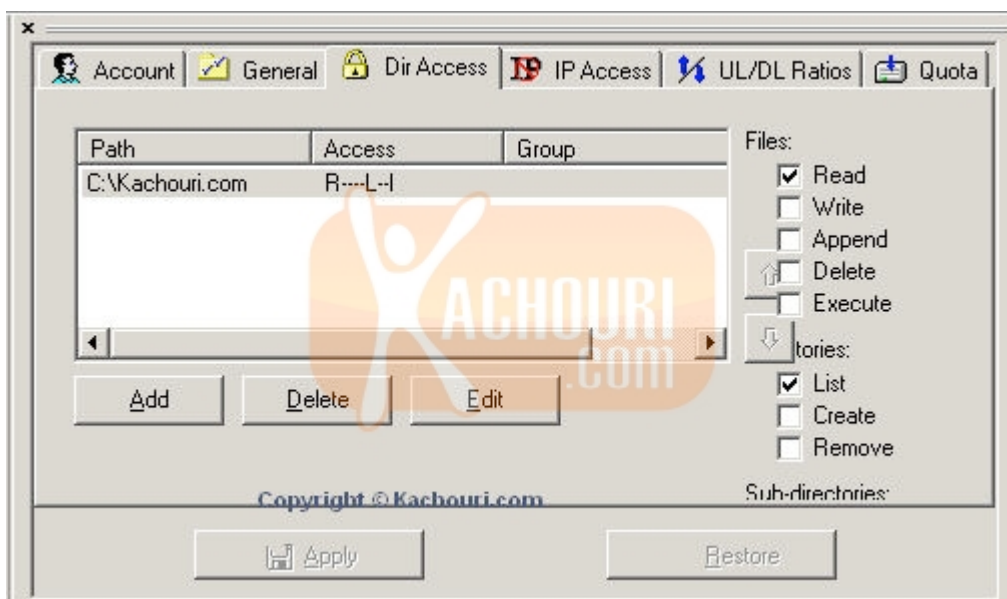
Voilà on vient de créer un utilisateur du nom de **"medi"**, de mot de passe **"mon_passe_a_moi"** et de le bloquer dans le dossier **"Kachouri.com"**



Vous avez logiquement cette fenêtre, et sur votre droite plusieurs onglets de cette forme :



Nous allons voir quelques options ensemble, vous devez bien le penser mais "Serv-U" possède de multiples options très pratiques mais aussi intéressantes que j'essayerais de détailler si les demandes de ce genre se font sentir. Voyons le plus important, à savoir les options de connexion à notre "FTP Perso". On va aller à l'onglet "Dir Access" pour vérifier si les droits en écriture ou en téléchargement sont autorisés pour notre "Users (Utilisateur)". Voilà ce que vous devez voir lorsque vous cliquer sur l'onglet "Dir Access"



Pour mieux comprendre et donc sélectionner les cases de votre choix nous allons les définir un par un, en quelques sortes les différentes commandes pour bien choisir.

Voici les "**Access Right**", les différentes commandes pour bien choisir.

Files :

R : Read : On peut lire à partir de ce répertoire (Download)

W : Write : On peut écrire à partir de ce répertoire (Upload)

A : Append : On peut continuer un envoi de fichier "Upload" (Résumé)

D : Delete : On peut effacer des fichiers à partir de ce répertoire

E : Execute : On peut exécuter des commandes sur votre FTP à distance (très dangereuses à ne pas cocher les yeux fermés)

Directories :

L : List : On peut lister les fichiers de ce répertoire

C : Create : On peut créer un répertoire

R : Remove : On peut effacer un répertoire

Sub-Directory

I : Inherit : On peut aller dans les sous répertoire

Vous pouvez aussi décocher tous les droits d'accès, dans ce cas le répertoire sera invisible, non accessible et non listé. Personnellement quand je laisse une personne "**Downloader (Télécharger)**" sur mon "**FTP Perso**" je lui laisse ces droits ci, je coche : "**R : Read**", "**A : Append**", "**L : List**" et "**I : Inherit**".

Dans le cas où c'est pour qu'il "**Upload**" je mettrais ces droits là au compte : "**R : Read**", "**W : Write**", "**L : List**" et "**I : Inherit**". Ils sont suffisants pour qu'il upload sur votre FTP mais vous pouvez aussi rajouter "**C : Create**" pour lui laisser la possibilité de créer des répertoires. A présent, nous avons tout pour nous connecter à notre FTP perso pour cela nous avons :

Nom d'utilisateur : "**medi**"

Pass : "**mon_passe_a_moi**"

Port : "**2121**"

Adresse IP : "**192.168.0.2**". Mais nous pouvons très bien donner le reroutage d'IP que nous avons déjà vu dans des tutoriaux précédents à savoir là : Création d'un FTP Perso avec BulletProof FTP Server Voilà, on a tout donc il nous suffit de prendre un logiciel client de FTP et de mettre notre adresse qui sera ainsi :

"**ftp://medi:mon_passe_a_moi@192.168.0.2:2121**"

Dans le cas d'une utilisation de DynDNS cela donnera ça : "**ftp://medi:mon_passe_a_moi@kachouri.dyndns.org:21212**"

Dans les 2 cas nous arriverons toujours au même résultat à savoir sur votre "**FTP Perso**":

Si vous communiquez votre IP

```
[L] Connecting to 192.168.0.2 -> IP=192.168.0.2
PORT=2121
[L] Connected to 192.168.0.2
[L] 220 Serv-U FTP Server v6.2 for WinSock ready...
[L] USER medi
[L] 331 User name okay, need password.
[L] PASS (hidden)
[L] 230 User logged in, proceed.
[L] SYST
[L] 215 UNIX Type: L8
[L] PWD
[L] 257 "/" is current directory.
[L] TYPE A
[L] 200 Type set to A.
[L] PASV
[L] 227 Entering Passive Mode (192,168,0,2,7,216)
[L] Opening data connection IP: 192.168.0.2 PORT: 2008
[L] LIST -al
[L] 150 Opening ASCII mode data connection for /bin/ls.
```

Redirection avec DynDNS.com

```
[L] Connecting to kachouri.dyndns.org ->
DNS=kachouri.dyndns.org IP=192.168.0.2 PORT=2121
[L] Connected to kachouri.dyndns.org
[L] 220 Serv-U FTP Server v6.2 for WinSock ready...
[L] USER medi
[L] 331 User name okay, need password.
[L] PASS (hidden)
[L] 230 User logged in, proceed.
[L] SYST
[L] 215 UNIX Type: L8
[L] PWD
[L] 257 "/" is current directory.
[L] TYPE A
[L] 200 Type set to A.
[L] PASV
[L] 227 Entering Passive Mode (192,168,0,2,8,16)
[L] Opening data connection IP: 192.168.0.2 PORT: 2064
[L] LIST -al
[L] 150 Opening ASCII mode data connection for /bin/ls.
```

[L] 226 Transfer complete.

[L] 226 Transfer complete.

[L] List Complete: 1 023 bytes in 0,03 seconds (32,2 KB/s)

[L] List Complete: 1 023 bytes in 0,03 seconds (32,2 KB/s)

Voilà vous êtes connectés à votre FTP Perso, cela fonctionne et donc vous pouvez le distribuer à vos ami(e)s, un conseil créez un compte pour chaque personne, cela vous permettra ainsi de gérer mieux les personnes qui se connectent chez vous et leur attribuer ainsi des droit d'accès différents.

Conclusion

Voilà, le tutorial de "**Serv-U Version 6.2.0.0**" est à présent terminé, mais sachez que pour une utilisation avancée, "**FTP Serv-U**" permet également de personnaliser le message d'accueil du serveur (message de bienvenue), mais aussi de fixer des quotas de téléchargement par utilisateur, limiter le nombre d'utilisateur ou bien le débit, fixer des ratios de téléchargement, bloquer l'accès à certaines adresses IP, et personnaliser le fichier log avec les infos qui vous intéressent. Bref une multitude de fonctions qui sont toutes très intéressantes à découvrir.

Adresse du site internet : <http://www.kachouri.com>

Toute reproduction partielle ou totale de la présente publication est interdite sans l'autorisation de l'auteur.